

NACKA
KVALITETSREDOVISNING 2010/11
Prioriterade områden 2011/12



Förord

En viktig del av min roll som rektor är att skapa de ramar som ger alla, elever som personal, på skolan möjligheten att, på egen hand, fatta beslut rörande det vardagliga arbetet. Detta kräver en skola som kan se och utvärdera strukturer, olika fenomen och organisationsformer. Genom att skapa tydlig policys, uttalade förväntningar och direkt återkoppling blir personal och elever trygga i sitt agerande och får en sund och bra arbetsmiljö.

Att se och bli sedd, vara inneslutande och tillåtande samt att stötta och uppmuntra, är några ledord för min kunskaps- och människosyn. Detta kräver av mig en närhet till människorna runt omkring oss samt en förståelse för att vi alla är olika och har olika förutsättningar i livet men att möjligheterna som ges ska vara likartade.

Att kunna höja blicken och fokusera på framtiden är fundamentalt i rollen som verksamhetsutvecklare och rektor . Genom tydliga analyser, långtgående planer och strukturerat kvalitetsarbete ges möjligheten att bygga en verksamhet som ständigt utvecklas, tar ansvar och ligger i framkant. På så sätt garanteras organisationen stabilitet och kontinuitet. Det systematiska arbetet med fortlöpande förbättringar, i samverkan med elever och personal, är det som tillsammans med att utveckla skolans pedagogiska arbete blir centralt i arbetet som rektor.

Vänliga hälsningar

Thomas Karlsson
Rektor

*Fr o m höstterminen 2011 tillträder
Daniel Eskilson som ny rektor vid Rytmus Nacka*

Om Rytmus

Rytmus ska vara ett naturligt val för den som vill studera musik eller media på gymnasiet. Utbildningen ska vara i samklang med hur konstnärligt svenskt och internationellt yrkesliv utvecklas. Skolan ska vara en tydlig aktör inom svenskt kulturliv samt ha ett brett kontaktnät mot andra utbildningsformer och samhällsinstitutioner.

Rytmus erbjuder det estetiska gymnasieprogrammet med inriktning musik Rytmus olika valbara grenar profilerar utbildningen mot olika delområden.

Instrument/Sång

Fokus är lagt på ditt huvudinstrument.

Singer/Songwriter

Det är skrivande och framförande av din egen musik som står i centrum.

Musikproduktion

Tonvikten är lagd vid att arbeta med musikproduktion.

Vår värdegrund

Rytmus utgår från en humanistisk grundsyn där människan som hel varelse är kreativ, praktiskt skapande och har förmåga till personliga ställningstaganden. Gemensamma estetiska upplevelser ger en stark gemenskap och ett tryggt sammanhang. Då är det möjligt att utmana och bli utmanad. Tiden på Rytmus ger möjlighet till nya perspektiv, berikar eleven på ett personligt plan och möjliggör egna ställningstaganden och tolkningar. Att studera på Rytmus öppnar många dörrar för framtiden och ger goda förutsättningar för många olika fortsatta studier och yrkesval.



Kvalitetsredovisning läsåret 2010/11

Om kvalitetsarbetet

Det finns ingen enkel modell för en skolas förbättringsarbete. Kortfattat handlar det om ett metodiskt arbete för att utveckla eller skapa förutsättningar för förbättringar i verksamhet. I skolans värld handlar det ofta om att mäta t ex elevers formella studieresultat och att skriva handlingsplaner. På Rytmus vill vi dessutom betona det vardagliga arbetet. Det är kraften i samspelet mellan elever och personal, diskussionerna i lärarnas arbetslag eller vår känsla av ett gemensamt ansvar för vår skola, som skapar grund för ett kvalitativt arbete. Det hindrar inte att vi inom alla områden regelmässigt stannar upp och frågar oss:

Var är vi nu?

Vart är vi på väg?

Hur tar vi oss dit?

Hur gick det?

Förutsättningar

Rytmus Stockholm startade hösten 1993 och finns sedan våren 2009 på M7 i Sickla. Här finns flera andra gymnasieskolor men även företag och högskolor. Skolans har sedan starten varit populär och många av våra, i dagsläget, mest uppskattade artister och musiker har vi haft förmånen att ha som elever vid vår skola. Det är populärt att studera vid Rytmus Stockholm och de senaste åren har vi haft över 1000 elever varje år som sökt till oss. Inför hösten 2011 kommer vi att starta utbildning inom ljudproduktion. Atmosfären andas musik, kreativitet, god kamratskap och intressanta studier.

Skolan har bra supportfunktioner som eleverna har tillgång till under sina tre år vid Rytmus. Kurator, skolsköterska, speciallärare och SYV ingår i skolans elevhälsoteam. Eleverna har alltid tillgång till vår studieverkstad om de vill sitta och arbeta med sina studier i lugn och ro. Tio timmar i veckan finns det även lärare på plats som kan hjälpa till och lägga upp studierna. Förutom detta har eleverna även tillgång till skolläkare och skolpsykolog. Elevreceptionen hjälper eleverna med det mesta, det kan vara allt från hörselskydd till lån av replokaler. Skolan har även en data- ljud-, och ljustekniker som hjälper till med det som gäller vår datapark och finns behjälplig i samband med konserter

och likande. På skolan arbetar ett drygt femtiotal personer med att stötta, uppmuntra och stimulera eleverna i deras lärande under de tre år som det studerar vid Rytmus Stockholm.

Kvalitetsarbete under året

Minskning av stressrelaterade problem hos eleverna.

Hösten 2010 genomfördes en utbildning av lärare inom ACT och våren 2011 kom samtliga årskurs ettor att genomgå utbildningen. Utvärderingen som skedde med samtliga deltagande lärare och elever (i princip alla) i årskurs 1 visar på att arbetet även varit uppskattat från deltagarnas sida.

Elevernas måluppfyllelse och livslånga lärande

Under läsåret genomfördes två projekt för att stödja eleverna i deras måluppfyllnad och stödja dem i att se sitt eget lärande. Skolans ansvarige för studieverkstaden ansvarade för att en "kursplan" för mentorskapet upprättades och kommuniceras ut till mentorerna i respektive årskurs. I denna kursplan framgår vilka mål och förmågor som mentorerna ska arbeta med kring sina respektive mentorselever. Vi genomförde även under studiedagar en kompetensutvecklingsåtgärd inom lärande bedömning (formativ bedömning).

Skolans lokaler och elevernas arbetsmiljö

Skolledningen har genomfört att samtliga klassrum har ett insynsskydd i form av frostat glas samt att det framtagits regler som sänker ljudnivån generellt på plan 2. Konkret innebär detta att plan 2 har blivit ett plan för studier istället för umgänge. Soffor och liknande har flyttats till plan 1. Ledningsgruppen har även gett eleverna möjlighet att öka mysighetsfaktorn på skolan genom att måla en vägg i grupprummen. I samband med årets skyddsrondd sågs möjligheterna till mörkläggningsgardiner över och planer för att flytta gardinerna mellan rummen diskuterades.

Information till föräldrar

Administrationen har tagit fram en ny telefonsvarare som rymmer fler meddelanden samt arrangerat så att sjukanmälan sker via telefon till skola 24 istället för till skolan. Dessvärre har inte inloggning till intranätet varit möjligt att genomföra då säkerhetsaspekterna inte kunnat uppfyllas till fullo.

Avlastning vid hög arbetsbelastning

Under året har ledningsgruppen tagit fram en struktur och process för uppdragsbeskrivningar. Samtliga medarbetare har sedan arbetat fram en uppdragsbeskrivning tillsammans med sina respektive arbetslagsledare samt haft fyra avstämningar. På så sätt framgår hur, en eventuell, avlastning har kunnat ske. Ansvarig för studieverkstaden har fungerat som stöd och avlastning i samband med mentorsfrågor.

Upplevd kvalitet

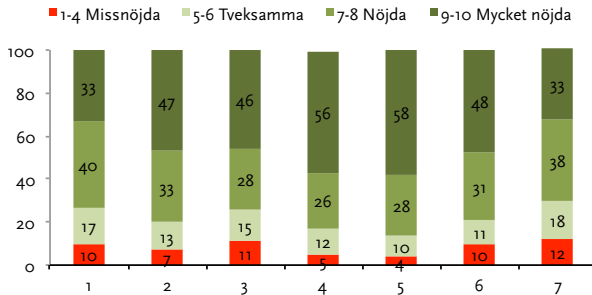
Rytmus genomför årliga undersökningar av hur verksamhetens upplevs av både elever och personal. Arbetet sker i samarbete med Svenskt Kvalitetsindex och mäter förtroendet för skolan men även hur väl vi uppnår de kärnvärden vi strävar mot. Alla skolor inom Academedia ställer några grundläggande frågor.

Sammanfattande index för elever

Nöjd kund index 2009/2010: 76,6.

Nöjd kund index 2010/2011: 75,5.

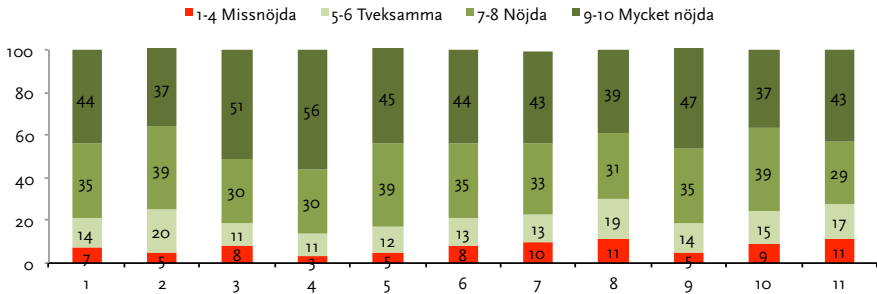
Jmf AcadeMedia 2010/2011: 65.



- 1 Hur nöjd är du totalt sett med din skola?
- 2 Jag tycker att min skola motsvarar de krav jag har på en bra skola
- 3 Tänk dig en skola som är perfekt i alla avseenden. Hur nära eller långt ifrån en sådan perfekt skola upplever du att din skola är?
- 4 Jag kan rekommendera min skola till andra elever
- 5 Jag trivs på min skola
- 6 Jag känner mig trygg å min skola
- 7 Min skola ger mig goda möjligheter att lära och utvecklas

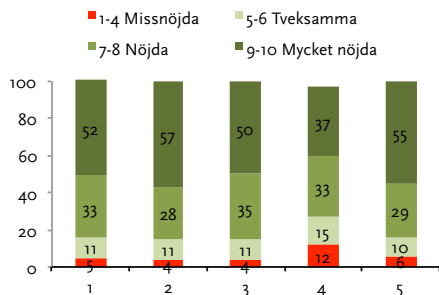
Rytmus ställer även en mängd frågor om hur väl vi lyckas uppnå våra kärnvärden. Dessa kan sammanfattas i tre huvudpunkter: Rytmus ska vara en kreativ gemenskap, en plats för personlig utveckling och bildning samt ett sätt att öppna dörrarna till elevens framtid.

En kreativ gemenskap



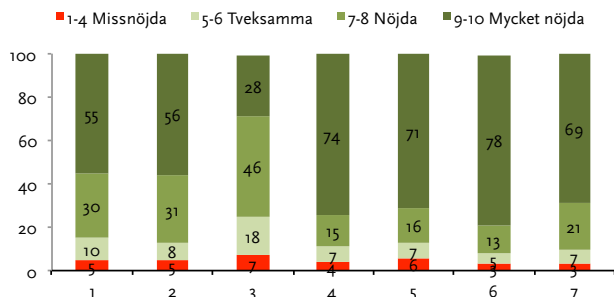
1. Förhållandet mellan alla på Rytmus kännetecknas av förtroende och ömsesidig respekt.
2. På Rytmus finns det ett tillåtande klimat, och jag uppmuntras att göra min röst hörd.
3. Jag har en god kontakt med min mentor.
4. På Rytmus får jag många upplevelser som berikar mig som person.
5. Rytmus är en kreativ mötesplats där nya tankar och idéer föds.
6. På Rytmus blir jag stimulerad till att utmana mig själv.
7. På skolan är det naturligt att elever och personal möts, även utanför själva lektionstiden.
8. På Rytmus arbetar vi tillsammans för att motverka diskriminering och annan kränkande behandling.
9. Personal arbetar aktivt för ett skolklimat där det är naturligt att jag är med och påverkar verksamheten.
10. Rytmus lokaler är väl anpassade för mina studier.
11. Rytmus utrustning är väl anpassade för mina studier.

Öppna dörrar



- 1 På Rytmus får jag goda kunskaper om musikerlivets villkor.
- 2 Jag är medveten om musikeryrkets krav på förändring och personlig kompetensutveckling.
- 3 Jag har utvecklat min förmåga att ta kontakt med andra, föra samtal och diskutera.
- 4 Rytmus ger mig bra förberedelser inför eftergymnasiala studier.
- 5 Jag får den hjälp och det stöd jag behöver av mina lärare.

Bildning



- 1 Jag är medveten om vilka studiesätt som passar just mig.
- 2 Jag tar ett stort eget ansvar för mina studier.
- 3 Jag kan ta egna initiativ, genomföra och slutföra mina idéer.
- 4 Jag har utvecklat min kreativa förmåga.
- 5 Jag kan kritiskt granska, analysera och utvärdera information.
- 6 Jag har hittat mitt eget personliga uttryck inom musiken.
- 7 Jag är stolt över det jag gör.

Nacka kommuns undersökning

Nacka kommun genomför årligen en stor undersökning av upplevd kvalitet. Rytmus får tillsammans med Vittragsgymnasiet, som är en systerskola inom Academedia, det högsta betyget.

Indextal per frågeområde:	Medelvärde	Rytmus	Vittragsgymnasiet	MediaGymnasiet	Nacka Enskilda	Nacka gymnasium A	Nacka gymnasium B	Nacka gymnasium C	Nacka gymnasium D	YBC
Normer och värden	3,3	3,5	3,4	3,3	3,1	3,3	3,2	3,4	3,5	3,3
Utveckling och lärande/kunskaper	3,0	3,2	3,2	3,0	2,8	2,9	2,9	2,9	3,1	2,8
Ansvar och inflytande	2,9	3,0	3,0	2,8	2,7	2,9	3,0	2,8	3,0	2,8
Övergång, samverkan och omvärld	3,0	3,1	3,0	3,0	2,5	3,1	3,0	2,9	2,8	2,7
Bedömning och betyg	3,1	2,9	3,3	3,0	3,1	3,1	3,0	3,0	3,3	3,1
Styrning och ledning	3,4	3,6	3,5	3,4	3,1	3,4	3,4	3,4	3,5	3,1
Slutfrågor	3,3	3,6	3,4	3,5	3,0	3,4	3,2	3,4	3,0	3,1
Summa:	21,9	22,9	22,9	22,1	20,2	22,1	21,8	21,8	22,2	20,9
Position		1	1	4	9	4	7	7	3	8



Formella studieresultat

Resultatmått	0809	0910	1011	Rikssnitt för ES 0910
Genomsnittliga betygspoäng	16,4	15,9	16,5	14,9
Grundläggande behörighet till högskola	94%	99%	92%	91%

Resultat NP och slutbetyg 2010/2011

För att säkerställa en rättvis betygssättning är det viktigt med jämförelser mellan elevers resultat på nationella prov och faktiskt satta slutbetyg.

Kurs	Ej skrivit	IG	G	VG	MVG	Antal
Ma A, NP	3	2	41	33	10	89
Ma A, slutbetyg		1	31	38	19	89
Ma B, NP	13	35	50	24	14	136
Ma B, slutbetyg		27	65	26	17	136
Ma C, NP	1	8	17	8	2	36
Ma C, slutbetyg		8	16	9	3	36
Sv B, NP	43	5	48	48	8	152
Sv B, slutbetyg		12	54	52	21	152
En B, NP	34	9	23	67	28	127
En B, slutbetyg		13	35	75	38	161

Analys av måluppfyllelse

Elevernas formella resultat ger vid handen att skolan har lyckats bra med att ge eleverna förutsättningar för att nå sina mål. Vi ligger långt över snittet för estetiska programmet både vad gäller genomsnittligt meritvärde i slutbetygen som andel elever som får fullständiga slutbetyg. Den höga andelen slutbetyg och meritpoäng på slutbetygen visar att de insatser som skett via riktat stöd i samband med speciallärare, stöd till eleverna i form av lärarledd handledning utanför lektionstid och gemensamma konferenser, på ett tidigt stadium, med elevernas studieresultat i fokus samt lärarfortbildning med fokus mot likabedömning samt ämneslagskonferenser berörande upplägg och konkretisering av kursmål har gett resultat.

Trots att de allra flesta av våra studenter erhåller ett slutbetyg och det endast är en mindre andel elever som inte når betyget godkänd behöver vi för att ytterligare öka elevernas måluppfyllelse göra eleverna mer medvetna om sitt lärande. Vi ser det fortsatta behovet att fördjupa oss inom frågorna främst på grund av att inte 100 % av våra elever når målen men även på grund av våra relativt låga resultat inom betyg och bedömning i undersökningen gjord i Nacka.

Vi har under året diskutera mycket kring relationen mellan betyg och resultat på nationella proven. Fortfarande finns viss diskrepans mellan resultat och betyg. Inom matematik A hade vi under året många elever som låg strax under gränsen för MVG på nationella proven men uppvisat MVG-kvaliteter i kursen och då det var ytterst lite som skilde eleverna från resultatet MVG på proven ansåg vi att betyget MVG var berättigat. Inom matematiken har vi även jobbat med olika gruppstorlekar, olika pedagogiska angreppssätt samt olika studietakt för att kunna hantera problematiken. Detta har gett resultat genom en högre måluppfyllnad men vi ser även att betygsnivåerna inom matematik B ligger något högre än vad de nationella provresultaten gör när det avser betyget godkänt. Detta kommer främst utav att vi efter de nationella proven lagt ner stora resurser på de elever som precis missade godkänt gränsen genom individuell handledning och individuella uppgifter.

Övriga resultat på nationella proven följer bra vad eleverna har i konkreta betyg, de skillnader som finns förklaras främst genom att alla inte har skrivit nationella proven, inom respektive kurser och det är egentligen enbart inom kursen matematik A som det finns en diskrepans på grund av ovanstående resonemang. Vi har under året påbörjat arbetet med att ta fram rutiner för hur vi hanterar de nationella proven och att resultaten ska bli så rättvisande som möjligt. Förslag som diskuterats, och i vissa kurser genomförts, är rättande

av varandras prov (lärare byter prov med varandra), betygskonferenser om resultaten mellan nationella proven och kursen skiljer sig åt i större utsträckning mm.

Undersökningarna inom Nacka placerar Rytmus i topp av alla Nackas gymnasieskolor. När det gäller frågeområdena "ledning och styrning" samt "slutfrågor" (rekommendation av skolan och programmet) ligger vi högst av alla jämförda skolor. Dock finns det områden där vi ligger i nivå, eller under, övriga gymnasieskolors resultat.

På ett frågeområde, trygghet, visar våra undersökningar olika resultat. Nacka undersökningen påvisar att våra elever är trygga på skolan medan vår egen undersökning visar en större del otrygga elever. Då vi generellt upplever att vi har en väldigt god stämning och miljö på skolan misstänker vi att otryggheten handlar om att hitta sig själv i sitt musicerande. Detta är självklart ett område som vi känner att vi behöver fokusera och reda ut under kommande läsår.

Vi ser i våra stora undersökningar att eleverna upplever de inte erbjuds den delaktighet i kurserna som de önskar. Detta är ett centralt område på gymnasieskolan som vi anser behöver lyftas och belysas under året som kommer. Då skolan har helt nya lokaler sedan drygt två år tillbaka behövs vissa anpassningar för att möta upp personalens och organisationens önskemål om den fysiska arbetsmiljön. Under diskussioner framkommer starka önskemål om vissa förändringar i den fysiska miljön. Framförallt efterfrågas lugna miljöer då vi ständigt lever i en rörlig, kreativ, dynamisk och föränderlig verksamhet vilket gör begränsade möjligheter till lugna arbetsmiljöer och möjligheter att sitta mer tillsammans för att kunna utnyttja nya arbetslagsorganisationen maximalt.

Undersökningarna och den allmänna uppfattningen visar också på att vi behöver förbättra informationsflödet mellan elever/lärare/skolledning och föräldrar. Insatser har gjorts under läsåret men vi känner att vi inte har uppnått de mål som vi satt upp. Då informations spridning är central för elevernas studie, lärarnas arbete och föräldrarnas insyn i skolarbetet är även detta en central fråga som vi behöver fokusera på under kommande läsår.

Medarbetarundersökningen visar också på att medarbetarna saknar forum för återkoppling. Behovet av möjlighet till feedback och diskussioner kring arbetsinnehåll är viktigt för att skapa en bra arbetsmiljö för personal och elever. Feedback och struktur kommer därför att vara i fokus under läsåret 2011-12.

Prioriterade områden läsåret 2011/2012

Måluppfyllelse

Våra resultat är generellt sett mycket goda med en hög grad av högskolebehöriga avgångselever och höga meritvärden. I vissa kurser, framför allt Svenska B, engelska B och Historia A, når eleverna inte lika goda resultat som i övriga kurser och vi lyckas inte med att alla lämnar oss med behörighet till vidare studier.

Mål:

- 80 % är positiva till påståendet: "Jag känner till kunskapsmålen".
- 100% av avgångseleverna är högskolebehöriga
- 100% av eleverna som slutför Sv B, En B samt Hi 1 når samtliga mål i respektive kurs

Elevers arbetsmiljö

Eleverna på Rytmus har genom resultat på kvalitetsmätningar visat att de inte upplever en, i tillräckligt hög grad, trygg studiemiljö och att de inte upplever sig ha tillräckligt stort inflytande över sina studier.

Mål är att 85 % är positiva till påståendena: "Jag känner mig trygg på min skola" och "Det är arbetsro på lektionerna" samt "På Rytmus arbetar vi tillsammans för att motverka diskriminering, trakasserier och annan kränkande behandling". Mål är att 65% är positiva till påståendena: "Utvecklingssamtal med mentor känns meningsfullt" och "Får vara med och påverka innehållet i undervisningen".

Kommunikation

Informationsflödet mellan skolans ledning – medarbetare – elever – föräldrar behöver förbättras och utökas. Spridning och emottagande av information är centralt för elevernas studier, lärarnas arbete och föräldrarnas insyn varför detta är en viktig fråga som behöver ges fokus under året. Medarbetarlaget efterfrågar mer av feedback, uppföljning och återkoppling kring tagna beslut och aktiviteter vilket även behöver uppmärksamhet.

Mål är att minst 70 % av medarbetarna är positiva till påståendena: "Jag får den information jag behöver för att sköta mina arbetsuppgifter på bästa sätt" och "Jag får den information jag behöver om frågor och förändringar som rör min arbetsplats".

Rytmus Nacka

Besöksadress Sickla: Marcusplatsen 7, Nacka

Besöksadress Danvik: Hästholmsvägen 28, Nacka

Box 754, 131 24 Nacka

Tel 08-555 862 60

info.stockholm@rytmus.se

www.rytmus.se