

**NORRKÖPING**  
**KVALITETSREDOVISNING 2010/11**  
Prioriterade områden 2011/12



# Förord

Vår skola, Rytmus, är en liten och växande skola som har funnits i tre år. Nu i vår tar vår första elevkull studenten!

Att vara kreativa, hålla dörrarna öppna och arbeta för en bildning, är våra kärnvärden kring vilka vi bygger upp vår skola. Samtidigt som vi ser tillbaka på de gångna tre årens verksamhet, blickar vi framåt för att möta förändringar. Vi vill behålla de många värden vi ser att vi redan uppnått, och ompröva och utveckla verksamheten vidare. Till hösten börjar nya elever i årskurs ett och då inom ramen för ett nytt upplägg av estetiska programmet, det som gymnasieformen, GY11, för med sig.

Under det gångna året har vi arbetat intensivt på att skapa strukturer och tydlighet. Det administrativa golvet som bärs upp av rutiner har varit en del, att synliggöra styrdokumentet en annan. Genom att se hur skolans aktiviteter hänger samman med kursmålen framträder ett sammanhang och syfte med det vi gör i verksamheten.

I Kvalitetsredovisningen som här följer framgår de stora områden vi arbetat med under läsåret, de som vi formulerade i vår Verksamhetsplan för året 2010/11. Självklart finns det så mycket mer som inryms i ett läsårs arbete, och jag skulle vilja lyfta fram allt det arbete elever, lärare och andra i vår personal har åstadkommit under detta läså. Varför det? Jo därför att vi är stolta över så mycket som vi åstadkommit.

Vi har också utmaningar att ta oss an, därför följer vi upp de resultat kvalitetsundersökningar ger oss. Under våren genomförde AcadeMedia en elev- och medarbetarenkät genom Svenskt Kvalitetsindex. Den statistik jag refererar till i följande kvalitetsredovisning är hämtad från denna undersökning. Likaså har Norrköpings kommun genomfört en elevenkätundersökning för årskurs två som jag också använder mig av.

Pella Kjellén  
rektor

*Fr o m höstterminen 2011 tillträder  
Johan Lundberg som ny rektor vid Rytmus Norrköping*

# Om Rytmus

Rytmus ska vara ett naturligt val för den som vill studera musik eller media på gymnasiet, Utbildningen ska vara i samklang med hur konstnärligt svenskt och internationellt yrkesliv utvecklas. Skolan ska vara en tydlig aktör inom svenskt kulturliv samt ha ett brett kontaktnät mot andra utbildningsformer och samhällsinstitutioner. Rytmus erbjuder det estetiska gymnasieprogrammet med inriktning musik eller estetik och media. Rytmus olika valbara grenar profilerar utbildningen mot olika delområden.

## Instrument/Sång

Fokus är lagt på ditt huvudinstrument.

## Singer/Songwriter

Det är skrivande och framförande av din egen musik som står i centrum.

## Musikproduktion

Tonvikten är lagd vid att arbeta med musikproduktion.

## Medieproduktion

En bred medieutbildning där du med olika tekniker lär dig förmedla tankar och idéer med ett eget personligt uttryck.

# Vår värdegrund

Rytmus utgår från en humanistisk grundsyn där människan som hel varelse är kreativ, praktiskt skapande och har förmåga till personliga ställningstaganden. Gemensamma estetiska upplevelser ger en stark gemenskap och ett tryggt sammanhang. Då är det möjligt att utmana och bli utmanad. Tiden på Rytmus ger möjlighet till nya perspektiv, berikar eleven på ett personligt plan och möjliggör egna ställningstaganden och tolkningar. Att studera på Rytmus öppnar många dörrar för framtiden och ger goda förutsättningar för många olika fortsatta studier och yrkesval.

# Kvalitetsredovisning läsåret 10/11

## Om kvalitetsarbetet

Det finns ingen enkel modell för en skolas förbättringsarbete. Kortfattat handlar det om ett metodiskt arbete för att utveckla eller skapa förutsättningar för förbättringar i verksamhet. I skolans värld handlar det ofta om att mäta t ex elevers formella studieresultat och att skriva handlingsplaner. På Rytmus vill vi dessutom betona det vardagliga arbetet. Det är kraften i samspelet mellan elever och personal, diskussionerna i lärarnas arbetslag eller vår känsla av ett gemensamt ansvar för vår skola, som skapar grund för ett kvalitativt arbete. Det hindrar inte att vi inom alla områden regelmässigt stannar upp och frågar oss:

**Var är vi nu?**

**Vart är vi på väg?**

**Hur tar vi oss dit?**

**Hur gick det?**

## Förutsättningar

Hos oss på Rytmus i Norrköping erbjuder vi det estetiska gymnasieprogrammet med inriktning musik. Våra musiklärare är yrkesverksamma i musikbranschen, vilket ger en värdefull och uppskattad kompetens och erfarenhet som de delar med sig av till eleverna. Utbildningen blir därmed en god föreberedelse inför ett aktivt musikerliv. Rytmus olika valbara grenar profilerar utbildningen mot olika delområden inom musikutövandet. I år har vi alla årskurser: två klasser i årskurs ett och två samt en klass i årskurs tre. Skolan är belägen i utkanten av Norrköping intill ett natur/rekreatiomsområde. Våra lokaler har skräddarsyttts åt oss utifrån våra specifika behov. Här har vi ljudisolerade musikrum, lektionsklassrum, datarum, grupprum, uppehållsrum samt en inomhus- och en egen utomhusscen.

Eleverna rekryteras huvudsakligen från Östergötland men även från grannkommuner och från kommuner i andra delar av landet. En majoritet av eleverna går grenen Instrument/Sång. Resterande elever går grenen Singer/songwriter och Musikproduktion. Av våra anställda på skolan arbetar merparten heltid, och deltidsarbetande lärare har en hög sysselsättningsgrad. Våra engagerade och kunniga kärnämneslärare har formell svensk behörighet, musiklärarna har musikutbildningar från både Sverige och USA. Vi kartlägger

just nu lärarnas behörighet inför de nya behörighetsreglerna i Skollagen.

Skolan är organiserad på följande sätt:

Rektor: Pella Kjellén, ingår i skolans lednings- och krisgrupp

Administratör: Birgitta Tegnér, ingår i skolans lednings- och krisgrupp

Skyddsombud: Håkan Svensson

Elevskyddsombud: Ville Johansson och Fredrik Karlsson

Arbetsmiljörepresentant: Birgitta Tegnér

Arbetslagsledare: Johanna Christensen, Niclas Lindblom, ingår i skolans lednings- och krisgrupp.

Lärarna samarbetar i årskurslag och har regelbundna möten inom laget. All personal träffas på Personalmötet en gång i månaden. Då skolan är liten arbetar lärarna nära varandra. Lärarna samarbetar även periodvis mellan kurser, likaså delar lärare på flera kurser och samverkar därmed i planering, genomförande och betygsättning. (Lpf 94 kap 2.1) Genom att eleverna är med och påverkar innehåll och upplägg av kurserna, skapas en variation i arbetsformerna (Lpf 94 kap2.1 kap 2.3). Det faktum att eleverna har individuell undervisning i sina instrument och ingår i mindre grupper som i Ensemble, Datakunskap, Gehörs och musikleära, Språk och andra individuella val ger också det möjlighet till variation och individualisering. Individualisering utifrån elevernas behov är också något vi har börjat arbeta med i Matematik, där elever kan läsa samma kurs på olika lång tid. (Lpf 94 kap2.1, kap 2.3) Elevgrupperna är små; maximalt från enskild undervisning till 25 elever per grupp i kärnämnen detta läsår. "Fri scen" är ett återkommande inslag som eleverna själva förfogar över samt även andra aktiviteter finns där eleverna bjuds in att musicera i spontana former. (Lpf 94 kap 2.1) Vi samverkar med lokala musikscener i Norrköping där eleverna ges tillfällen att musicera för publik.

Varje elev har en mentor som eleven träffar regelbundet på mentorsträffar.

Skolkonferens hålls varje termin. Förutom mentorsträffarna har eleven varje termin ett utvecklingssamtal (Gy F kap 7; 19) med mentor och vårdnadshavare. Eleven och mentor utgår från elevens individuella studieplan (GY F kap1;12) Mentors övriga uppdrag finns preciserade i ett specifikt dokument. Vid läsårets start har vi haft gemenskapsstiftande aktiviteter; de nya eleverna och deras respektive mentor tillsammans.

Detta läsår har vi haft en stödlärare på heltid som jobbat med eleverna främst i den reguljära undervisningen men också med enskilda elever där behov funnits. Stödläraren liksom kurator, SYV, en lärare och skolsköterska är del av skolans Elevhälsoteam.

I år har en stor satsning gjorts mellan de olika Rytmuskolorna i ett gemensamt utbildningsprojekt för att utveckla vårt upplägg i enlighet med GY11. Lärarna på de olika skolorna har träffats och tagit fram en beskrivning av kursupplägget inför hösten. Vi har i kollegiet haft en studiedag om normkritik med två externa föreläsare. Att få ett gemensamt språk och förtydliga begrepp i kollegiet är viktigt. Vi fick också tips på elevmaterial. Två lärare har också likabehandling/ normkritik som ansvarsområde.



# Kvalitetsarbete under året

Följande mål sattes i Verksamhetsplanen Läsåret 20010/11

## 1. Vid läsårets slut är skolans organisation tydliggjord och utvärderad samt rutiner skapade och våra verksamhetsdokument praktiseras.

Vi har under året arbetat intensivt med att skapa strukturer. Då skolan fortfarande växer, vilket innebär fler elever och nya lärare, genomgår vi fortfarande en förändringsprocess där vi hittar nya rutiner. Vad gäller delmålen för årets verksamhet har arbetslagsledaren delegerats ett ekonomiskt ansvar. Delaktigheten i form av ett samarbete mellan rektor och lärarna vad gäller tjänstefördelningen har påbörjats. Ansvarsområdena och arbetstiderna klargörs ytterligare av den nya tjänstefördelningsmodellen initierad av lärare. Arbetsbelastningen för personalen varit hög under året då engagemanget för skolan varit stort. Verksamhetsplanen har varit mer aktuell då kärnvärdena etablerats och målen utvärderas av lärarna i deras respektive undervisningsutvärderingar. Rutinerna för individuella val har utvecklats informations- och kommunikationskanalerna har vidgats men är fortfarande ett starkt utvecklingsområde. Policydokumenten är reviderade och behöver också fortsättningsvis etableras i personal- och elevgruppen.

## 2. Våra kärnvärden är förankrade och konkretiserade; Kreativ gemenskap, Öppna dörrar och Bildning.

”Förhållandet mellan alla på Rytmus kännetecknas av förtroende och ömsesidig respekt”  
”Personalen arbetar medvetet och aktivt för ett skolklimate där det är naturligt att jag som elev är med och påverkar verksamheten”

Under läsårets har strategier för att nå dessa mål och inom ramen för våra kärnvärden används i och utanför undervisningen. Då eleverna förnyats liksom personalen har vi ägnat tid åt att ompröva och förankra våra kärnvärden. Vi har i alla ämnen arbetat med frågor som handlar om respekt för andra människor. Alla lärare går vi terminsstart igenom sina kurser med eleverna och diskuterar innehåll och upplägg. I julas gjorde även samtliga lärare utvärderingar där eleverna fick ge sin mening vad gäller just dessa frågor och även besvara frågor på mer individuell nivå. Lärarna följde sedan upp utvärderingarna med eleverna. En lärare har haft i sitt uppdrag att stötta Elevrådets arbete. Här följer några konkreta exempel från lärarnas undervisning hur vi jobbat utifrån målen våra kärnvärden ovan:

I samtliga kurser har diskussioner i olika konstellationer varit en bärande del av undervisningen och bidragit till en Kreativ gemenskap. I Historia har vi använt rollspel och simuleringsövningar som metod. I åk 3 har kursen Kultur – och idéhistoria planerats, genomförts och examinerats tillsammans med Nutida konst på flera moment. Bl a har eleverna gruppvís fått skriva och spela upp nytolkningar av antika myter. En stark kreativ gemenskap har skapats i formen av att repa in föreställningen, jobba med teaterimprovisation såväl som gruppstärkande övningar. I Svenska och Samhällskunskap har vi fört ständiga samtal kring normer och normkritik, demokrati och hur vi behandlar och bemöter andra människor.

Likabehandling har diskuterats flertalet gånger och normbrytande övningar har återkommit under läsåret i syfte att eleverna medvetandegör sin egen roll. Det är viktigt att eleverna ser samarbetet mellan olika ämnen, för att se hur vi som representanter för olika ämnen respekterar och berikat varandra. Här är ett fåtal av många exempel: Svenska+Estetiskorientering- politik/politiska låtar, Svenska+Ensemble- svenska artister, Bluesveckan- Ensemble, Instrument, engelska, Piano och sång.

Temadagar har genomförts för att skapa gemenskap och trygghet som är grundläggande för ett öppet och kreativt klimat. När vi arbetar i grupper på lektionerna i Matematik, ser jag till att eleverna hela tiden får arbeta med olika elever för att lära känna varandra och för att se fördelen av många olika sätt att lösa matematikproblem på. På väg till och från lektionerna tar jag lite extra tid för att kunna stanna och prata med eleverna i korridorerna.

Eftersom utbildningen på Rytmus är högskoleförberedande har jag tolkat Öppna dörrar är rapportskrivning en av de arbets- och examinationsmetoder vi använder. En förståelse för och till viss del användning av vetenskapliga metoder är en viktig del i kurserna Historia och Psykologi. Det är viktigt att eleverna får med sig en insikt i olika sätt att förhålla sig till kunskap och vetenskap. T ex presenterar jag kontinuerligt i historieundervisningen nya upptäckter (även om de går tvärtemot vad jag tidigare sagt på lektionerna) i syfte att eleverna skall få en förståelse för att kunskap och vetenskap aldrig är absolut utan dynamisk. Vi har haft en öppen dialog i klassrummet där eleverna har varit delaktiga i planeringen av kursen. Vi har också under året haft en mängd clinics med inbjudna musiker, konserter och föreställningar. Som lärare har jag sökt få eleverna förstå hur viktigt det är att känna till regler och förordningar utifrån ett arbetsmiljöperspektiv för att veta sina rättigheter men även sina skyldigheter och att kunna ta ett eget ansvar för arbetsmiljöfrågor. Eleverna har gjort ett systematisk arbetsmiljö arbete här på skolan under läsåret.”

I Sceniskt musikprojekt delades klassen in i 10-tals grupper efter önskemål. Varje grupp fick styra upp sin del gällande musik, rekvisita, dans, scenografi, drama och dialoger. Det hela resulterade i en föreställning där de allra flesta kände sig delaktiga och bidragande till helheten.

Likabehandling har diskuterats flertalet gånger med syftet att medvetandegöra eleverna om

sin egen roll, hur de individuellt bidrar och deltar i större sammanhang. Detta har lett till att flertalet elever individuellt sökt upp mig och berättat hur dessa samtal fått verkan hos dem personligen.

Kursernas mål i Psykologi om perspektivförståelse har mycket att göra med bildning tycker jag. Vi arbetar med att försöka lägga ifrån oss våra moderna glasögonen när vi betraktar det förflutna. Jag har även börjat stäva efter att vi ska försöka betrakta vår egen samtid med historiska glasögon, dels för att distans ökar möjligheten till en objektiv analys (det vi gör behöver inte vara det enda rätta) dels för att hela tiden koppla det förflutna med samtiden.

Ett normkritiskt förhållningssätt är inte bara naturligt för dessa kurser utan en stor hjälp för förståelsen av t ex perspektiv. Eftersom kurserna historia och Kultur-och idéhistoria är sammansmälta i åk 2 är det alltid aktuellt att ställa sig frågor om hur ideal, normer, värderingar, traditioner, och vad som uppfattas som "rätt och sant" är både konsekvenser av och i sin tur påverkar den historiska utvecklingen.

Ett normkritiskt förhållningssätt är inte bara naturligt för dessa kurser utan en stor hjälp för förståelsen av t ex perspektiv. Samtliga kurser har inletts med att vi tillsammans har gått igenom kursplanen. Eleverna fått utvärdera kurserna och sedan lägger vi upp både innehåll, arbetssätt och examinationer efter deras önskemål.

I Ensemblen har eleverna först gjort en skriftlig analys på följande frågor Vad gick bra? Vad gick mindre bra? Vad kan det bero på? Vad kan du göra för att det ska gå bättre nästa gång? Vad ligger utanför din påverkan? Tyckte du att alla fick lika mycket utrymme? Vad tycker du är det svåraste med att jobba i ensemble? Förklara. Vad är det absolut bästa med ensemblelektionerna? Dessa läste vi lärare igenom, och samtalade kring. När nästa ensembleblock började, i nya grupper, fick eleverna tillbaka sina svar. Med dem som grund fick sedan eleverna gemensamt diskutera hur de tyckte att det kommande blocket skulle se ut. Det blev en stor förändring gällande attityd och respekt.

Likabehandlingsarbetet sker fortlöpande i lärares dagliga arbete. Det kan innebära att kritiskt välja elevmaterial, att motverka stereotyper och att verka inkluderande.

Eftersom utbildningen på Rytmus är högskoleförberedande är rapportskrivning en av de arbets- och examinationsmetoder vi använder.

Elevutvärderingar som vi använder där normkritik, likabehandling och elevdemokrati är med i frågorna är en start för att medvetandegöra eleverna om dessa begrepp samt att börja reflektera över hur de upplever eller hur de kan påverka sin skolmiljö.

Nya pedagogiska fora har startats. De kallas stugor, mysfredagar, extralektioner och ger eleven möjlighet att utifrån dennes förutsättningar komplettera eller fördjupa sina kunskaper.

# Upplevd kvalitet

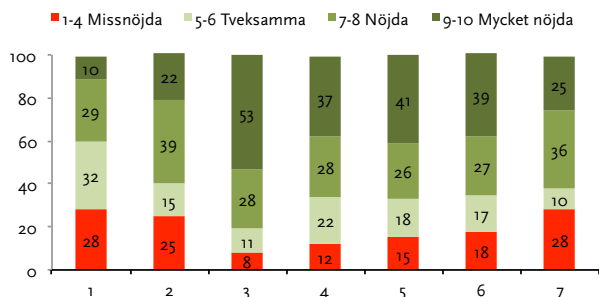
Rytmus genomför årliga undersökningar av hur verksamhetens upplevs av både elever och personal. Arbetet sker i samarbete med Svenskt Kvalitetsindex och mäter förtroendet för skolan men även hur väl vi uppnår de kärnvärden vi strävar mot. Alla skolor inom Academedia ställer några grundläggande frågor.

## Sammanfattande index för elever

Nöjd kund index 2009/2010: 74.

Nöjd kund index 2010/2011: 64.

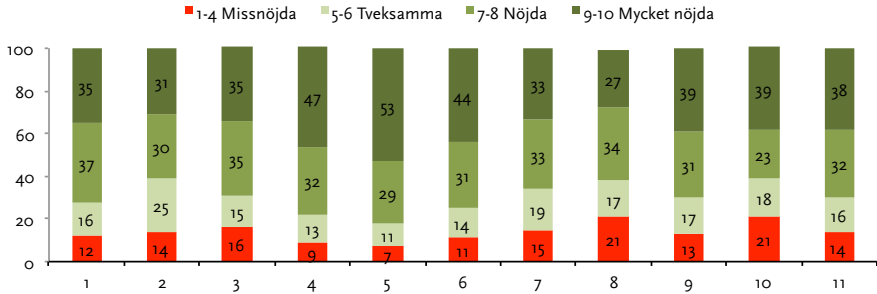
Jmf AcadeMedia 2010/2011: 65.



- 1 Hur nöjd är du totalt sett med din skola?
- 2 Jag tycker att min skola motsvarar de krav jag har på en bra skola
- 3 Tänk dig en skola som är perfekt i alla avseenden. Hur nära eller långt ifrån en sådan perfekt skola upplever du att din skola är?
- 4 Jag kan rekommendera min skola till andra elever
- 5 Jag trivs på min skola
- 6 Jag känner mig trygg å min skola
- 7 Min skola ger mig goda möjligheter att lära och utvecklas

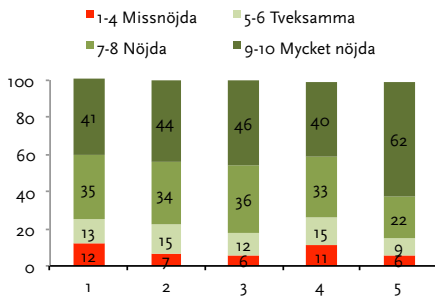
Rytmus ställer även en mängd frågor om hur väl vi lyckas uppnå våra kärnvärden. Dessa kan sammanfattas i tre huvudpunkter: Rytmus ska vara en kreativ gemenskap, en plats för personlig utveckling och bildning samt ett sätt att öppna dörrarna till elevens framtid.

# En kreativ gemenskap



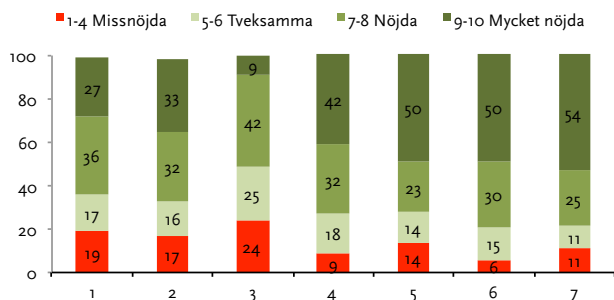
1. Förhållandet mellan alla på Rytmus kännetecknas av förtroende och ömsesidig respekt.
2. På Rytmus finns det ett tillåtande klimat, och jag uppmuntras att göra min röst hörd.
3. Jag har en god kontakt med min mentor.
4. På Rytmus får jag många upplevelser som berikar mig som person.
5. Rytmus är en kreativ mötesplats där nya tankar och idéer föds.
6. På Rytmus blir jag stimulerad till att utmana mig själv.
7. På skolan är det naturligt att elever och personal möts, även utanför själva lektionstiden.
8. På Rytmus arbetar vi tillsammans för att motverka diskriminering och annan kränkande behandling.
9. Personal arbetar aktivt för ett skolklimat där det är naturligt att jag är med och påverkar verksamheten.
10. Rytmus lokaler är väl anpassade för mina studier.
11. Rytmus utrustning är väl anpassade för mina studier.

# Öppna dörrar



1. På Rytmus får jag goda kunskaper om musikerlivets villkor.
2. Jag är medveten om musikeryrkets krav på förändring och personlig kompetensutveckling.
3. Jag har utvecklat min förmåga att ta kontakt med andra, föra samtal och diskutera.
4. Rytmus ger mig bra förberedelser inför eftergymnasiala studier.
5. Jag får den hjälp och det stöd jag behöver av mina lärare.

## Bildning



- 1 Jag är medveten om vilka studiesätt som passar just mig.
- 2 Jag tar ett stort eget ansvar för mina studier.
- 3 Jag kan ta egna initiativ, genomföra och slutföra mina idéer.
- 4 Jag har utvecklat min kreativa förmåga.
- 5 Jag kan kritiskt granska, analysera och utvärdera information.
- 6 Jag har hittat mitt eget personliga uttryck inom musiken.
- 7 Jag är stolt över det jag gör.

Då vi hade som mål i Verksamhetsplanen detta läsår att tydliggöra och konkret arbeta med våra kärnvärden, redovisas några exempel i form av citat från lärarnas utvärderingar under rubriken "Kvalitetsarbete under året"

Under året har rutiner har klargjorts. SKI 's medarbetarundersökning redovisar värdet 75 (av maximalt 100) att medarbetarna anser sig "ha tydliga mål för sitt arbete" och värdet 78 vad gäller personalens möjlighet till delaktighet. Samma höga värde anges om möjligheten att bidra med utveckling och resultat genom lärarnas arbete. Till drygt 80 uppgår värdet till vad gäller "Jag har tillräcklig utbildning för att klara mina arbetsuppgifter och snart när värdet för "Jag känner att min kompetens tas tillvara på min arbetsplats". 89 anger ett mycket högt värde avseende "Jag verkar i enlighet med fattade beslut inom min arbetsplats" Dessa höga värden indikerar att rutiner klargjort för att det ska vara möjligt för personalen att dra dessa slutsatser.

Från elevernas utvärderingar i SKI 's rapport lyfter jag nedan fram de värden vi trots idogt arbete kan konstatera att vi behöver arbeta vidare med. I Verksamhetsplanen följs dessa områden mål upp som mål för nästa läsår.

## Kreativ gemenskap: 70

”På Rytmus finns det ett tillåtande klimat och jag uppmuntras att göra min röst hörd”

Elevrådet som är det formella forum för eleverna att göra sin röst hörd har tyvärr inte fått den styrkraft vi hoppats på. Medlemmarna har saknat fotfäste nog för att detta skulle bli ett verksamt forum. Skolan är liten och eleverna söker ofta upp lärarna i olika frågor. Tillgängligheten är hög. Värderingsövningar har gjorts för att skapa ett tillåtande klimat där eleverna känner sig trygga nog för att göra sina röster hörda. Om man jämför med den kommunala kan vi konstatera att eleverna anger ett högre värde än genomsnittet vad gäller demokrati i skolan.

”På skolan är det naturligt att elever och personal möts, även utanför själva lektionstiden”

Eleverna hos oss har ett nära förhållande till sina lärare vilket är något det snabbt uppfattar som självklart vilket är roligt. Framförallt årskurs treleverna som är 24 stycken säger sig ha upplevt att när skolan utvidgades till fler elever, fick de inte samma uppmärksamhet som första året då de var ensamma. Eleverna ser personalen många gånger dagligen då skollokalerna är små och vill gärna ha direktkontakt med lärarna. Det är svårt att balansera mellan total tillgänglighet och formalisera möjligheten till möten. Kulturen de två första åren gav möjlighet för eleverna att ha total tillgänglighet till lärarna, i år har lärarna känt ett behov av att avgränsa den möjligheten då elevantalet ökat. Här behöver vi hitta en rimlig balans.

”På Rytmus arbetar vi tillsammans för att motverka diskriminering, trakasserier och annan kränkande behandling”

Självklart tar vi till oss de värden som anges i SKI´s utvärdering även om vi också här i den kommunala utvärderingen når höga resultat vad gäller den psykosociala arbetsmiljön. Vi har arbetat intensivt med just dessa frågor under året då vi upplevt att det funnits behov av det. Samtal har förts mellan elever, lärare och annan personal och övningar och olika aktiviteter ordnats i gemenskapsstärkande syfte. Vi kommer fortsätta på den inslagna vägen.

”Rytmus utrustning är väl anpassad för mina studier”

Vad gäller läromedel och utrustning ligger vi över snittet i den kommunala utvärderingen. Men eleverna har starka önskemål vad gäller musikutrustningen vilken vi efter hand utvidgar.

## Bildning: 69

”Jag är medveten om vilka studiesätt som passar just mig”

Vi tar till oss detta och kommer arbeta vidare med grupputformning och studieteknik. Under året har eleverna utifrån sina behov och studiesätt använt möjligheten till stöd och hjälp i matematik och likaså den stöttning vår stödlärare erbjuder. De elever som föredrar muntliga redovisningar istället för skriftliga har den möjligheten. Även publiken storlek anpassas till elevens behov i musikframträdanden. Likaså har vi diskuterat hur vi kan komma längre vad gäller att eleverna hittar sina arbetsformer och hur vi kan svara upp till detta.

”Jag tar ett stort ansvar för mina studier”

I mentorsamtal diskuterar och dokumenterar mentorerna elevernas syn på sina studier. I utvärderingar framkommer att elever själva inte anser sig ta det ansvar för sina studier som de förväntar sig av sig själva. Mentors roll är att stötta eleverna i detta vilket mentorerna också gör men vi behöver med eleverna hitta ytterligare strategier för det.

## Den kommungemensam undersökningen

Man kan notera i den utvärdering som gjort av Norrköping kommun i årskurs två på 17 gymnasier att vår skola kommer på sjätteplats i sammanräkningen av alla värden. De högsta värdena i utvärderingen gäller kvaliteten på lärare, undervisning, individuella val, psykosocial arbetsmiljö och jämställdhet vilket är mycket glädjande. Lägre värden gäller för skolmaten och för våra lokaler vilket vi tar till oss inför nästa läsår.

Av Skolverkets personalstatistik för friskolor i Norrköping framgår att lärartätheten per 100 elever uppgår till 8,7 hos oss på Rytmus vilket är det högsta värdet bland friskolorna. Åk 3 har i samband med kursen arbetsmiljö och säkerhet gjort enkäter och utvärderingar av elevernas inre och yttre miljö. Likaså har en undersökning om personalens arbetsmiljö gjorts.

	Rytmus	Fristående skolor	Kommunen
LÄRARE (Gör en genomsnittlig bedömning av dina lärare)	4,22	4,03	3,87
UNDERVISNING	4,09	3,90	3,76
EXAMINATION	4,31	3,68	3,62
DEMOKRATI I SKOLAN	3,91	3,67	3,55
INFORMATION	3,61	3,54	3,51
SKOLLOKALER	3,36	3,61	3,40
LÄROMEDEL OCH UTRUSTNING	3,38	3,28	3,20
PSYKOSOCIAL MILJÖ	4,25	4,21	4,10
ELEVOMSORG	3,80	3,82	3,82
SKOLMÅLTIDER	2,26	3,23	2,95
JÄMSTÄLLDHET	4,75	4,42	4,19
SKOLLEDNINGEN (rektor, bitr rektor, utbildningsledare)	3,93	3,77	3,61
SKOLDAGEN	3,52	3,77	3,65
INDIVIDUELLA VALET	4,13	3,73	3,85
ÖVERGRIPANDE	4,18	4,14	4,05

# Formella studieresultat

Resultatmätt	0809	0910	1011	Rikssnitt för ES 0910
Genomsnittliga betygspoäng	*	*	14,1	14,9
Grundläggande behörighet till högskola	*	*	90,9%	91%

\*= Nystartad skola, inga avgångselever dessa år.

## Resultat NP och slutbetyg 2010/2011

För att säkerställa en rättvis betygssättning är det viktigt med jämförelser mellan elevers resultat på nationella prov och faktiskt satta slutbetyg.

Kurs	Ej skrivit	IG	G	VG	MVG	Antal
Ma A, NP	11	4	19	8	3	45
Ma A, slutbetyg		12	14	16	5	47
Ma B, NP	8	24	14	10	3	59
Ma B, slutbetyg		17	21	14	7	59
Ma C, NP	-	-	-	-	-	-
Ma C, slutbetyg		-	-	-	-	-
Sv B, NP		3	8	9	4	24
Sv B, slutbetyg		2	14	4	4	24
En A, NP	3	9	15	14	6	47
En A, slutbetyg		9	16	13	6	44
En B, NP		1	12	8	2	23
En B, slutbetyg		1	14	6	2	23

# Analys av måluppfyllelse

Resultaten i de nationella proven i Matematik är generellt sett lägre än betygen. Eleverna arbetar i olika takt i olika grupper utifrån sina förutsättningar. Vissa elever har inte gjort proven eller alla delar i proven. Många av våra elever behöver mer tid för varje delmål i kursen och arbetar hårt för att klara vart och ett av delmålen. För dessa elever är det svårt att i ett och samma prov klara alla delmoment vid samma provtillfälle. Därför har vi elever som avbryter vid provtillfället eller inte kommer alls tyvärr som framgår av andelen som ej gjort proven i sin helhet. Dessa elever har generellt hög frånvaro i alla ämnen.

Flera elever har också kompletterat sina betyg med delkunskaper efter provdatum och höjt sina betyg då de erövrat nya kunskaper. Ma B-provet är så omfattande att många elever inte orkar prestera sitt bästa på alla uppgifter.

Vi ser att vi har en relativt stor del elever som har ett starkt behov av individualiserad undervisning där ett moment i taget klaras av. Därför jobbar vi med eleverna i olika gruppkonstellationer. Målen mäts kontinuerligt. Jämfört med förra året kan vi konstatera att eleverna lyckats bättre vilket vi tillskriver vårt arbetssätt. Vår stödverksamhet har flitigt använts vilket också bidraget till ett gott resultat.

Att det var 11 elever som ej skrev provet beror på att några var sjuka och resterande kan ha skrivit ett av två prov. De som fick IG är de elever som ej skrivit båda delarna av provet eller fick IG på provet. Ingen elev som fick G på provet har fått IG i slutbetyg utan erhållit minst Godkänt i slutbetyg. Att eleverna sammantaget uppnått minst samma betyg på Nationella provet beror på att de getts möjlighet efter proven att nå målen.

När det gäller de nationella proven i Engelska A har 4 elever ett högre kursbetyg jämfört med deras provresultat. 9 elever har ett lägre kursbetyg än provresultatets. Av dessa elever har vissa inte nått alla mål varför de får IG på kursen. För andra har de nått målen inom undervisningen men utifrån kriterierna för ett lägre betyg än det de uppnått på NP. De nationella målen mäter ej alla kursmål vilket innebär en diskrepans mellan betygen. I de fall där eleverna har ett högre kursbetyg har de haft möjlighet att visa en ökad måluppfyllelse efter NP och på så sätt nått ett högre betyg.

I Engelska B är resultatet att 1 elev får ett högre betyg än vad provresultatet visar och 3 elever får ett lägre betyg än sitt provresultat. Detta faller inom ramen för vad som kan anses vara en normal avvikelse. Den elev som får högre betyg gjorde inte alla delar av provet och har nått målen i undervisningen efter kriterier för ett högre betyg. De tre elever som får ett lägre resultat har inte nått den nivån i undervisningen som betygsriterierna anger.

I Svenska B har 2 elever ett högre kursbetyg än betyg på NP och 6 elever har ett lägre kursbetyg än provbetyg. Skälen till dessa är desamma som de som ovan anges.

I åk 3 har 22 elever Slutbetyg och 2 elever Samlat betygsdokument. 8 elever har läst Utökat program och 1 elev Reducerat program.

Eleverna som fick IG i kurserna Svenska A och Engelska A gavs möjlighet till prövningar. Dessa har varit antingen en prövning på hela kursen men de elever som saknade ett eller ett par mål har beretts utrymme inom B-kursen att nå målen även i A-kursen i en annan form av prövning som varit kontinuerlig. Detta har gagnat de elever som av olika skäl har haft svårt att klara en separat prövning.

De elever som gick ut åk 3 i kommunala skolor hade ett betygsgenomsnitt på 13, 7 och friskolorna 14,1. Vi har elever med väldigt skiftande förutsättningar när de börjar hos oss. I år har vi haft en PRIV-elev hos oss som klarat av högstadietkursen i matematik samtidigt som han läst A-kursen i samma ämne. Det har krävt ett upplägg som gett honom förutsättningar att läsa individanpassat. Likaså har vi en elev som haft en stödlärare på deltid. Stödläraren har lagt sin övriga tid på elever i behov av extra stöd och vi har relativt många elever med det behovet. Vi anser att det är högst troligt att detta bidragit till ett gott studieresultat för flera elever i årskurs 1.

Vi jobbar med att verkligen försöka möta eleverna utifrån deras förutsättningar, ett arbete vi påbörjat och har som utvecklingsområde till nästa år. I största uträkning jobbar vi inkluderande men i vissa ämnen görs grupperna efter hur lång tid man läser den. Av de elever som gjort Ma B-kursen är det huvudsakligen elever från åk 2 men också elever från åk 1 som valt att läsa matte i snabb takt. Av dessa elever i åk 1 har 3 elever fått IG. Kvarstår faktum att 12 elever fått IG i Ma A och 17 i Ma B. Vi ser att många elever har svårt att klara båda kurserna och då framförallt B-kursen vilket vi jobbat med på olika sätt genom "Mattestugor" och att eleverna läst kurserna på olika lång tid.

# Prioriterade områden läsåret 2011/2012

## Ökad måluppfyllelse

Målet för året är att 100%, av eleverna skall lyckas uppnå minst betyget E eller G i samtliga kurser. Utöver detta är målet att 100% av eleverna i åk3 skall erhålla ett slutbetyg samt grundläggande behörighet. Vi behöver jobba med att få en ökad närvaro och vi behöver även fortsätta med arbetsformer som möjliggör ett individfokus. En plan för arbetet med en ökad måluppfyllelse utarbetas i början av höstterminen 2011. Här ska framgå våra strategier för i första hand det förebyggande arbetet men också olika former av prövningar utifrån elevernas behov.

## Elever i behov av stöd

Vi har gjort en kartläggning av elever i behov av stöd. Nästa år behöver de få egna datorer, Daisyspelar och andra hjälpmedel. Vi kommer också att behöva fortbildning för hur lärarna i undervisningen kan utveckla metoder som gagnar alla elever i undervisningen. Utifrån resultaten i SKI´s rapport har vi följande utvecklingsområden nästa läsår vilka också definierar våra kärnvärden. Dessa mål kommer brytas ner till konkreta och mätbara mål i Verksamhetsplanen för nästa läsår.

## Kommunikation

Vi behöver fortsätta vårt arbete med den omorganisation som en växande skola kräver. Anpassa informations- och kommunikationsvägarna efter en större skola. En välfungerande digital plattform är en nödvändighet för skolans information och kommunikation. Mötesformer och beslutsfattande behöver klargöras ytterligare. Mentorsrutinerna har etablerats men en fast mentorstid nästa läsår är ett starkt önskemål från elever och lärare.

# Rytmus Norrköping

Sprängstensgatan 1  
603 79 Norrköping  
Tel 011-440 51 00  
[info.norrkoping@rytmus.se](mailto:info.norrkoping@rytmus.se)  
[www.rytmus.se](http://www.rytmus.se)